



MATIÈRE
MOBILE

www.matieremobile.com



COEFFICIENT INCONNU

Contact : Marie Gourdain · +33 6 20 50 47 36 · +420 732 379 870 · marie@matieremobile.com · www.mariegourdain.net
Compagnie Matière Mobile · C/o 205 avenue Barthelot · 69007 Lyon · France · info@matieremobile.com
Numéro RNA : W691103397 · Numéro SIRET : 893 664 250 00014 · Licence : PLATESV-D-2021-001593 / PLATESV-D-2021-001594

Madame, Monsieur,

Nous déposons aujourd'hui une candidature auprès de vous, car le projet de création *Coefficient Inconnu* se développe complètement dans le spectre des projets que vous soutenez.

Marie Gourdain est une chorégraphe qui vient des arts plastiques, elle a une formation en dessin, sculpture et cinéma d'Animation (ENSAD). Son geste chorégraphique est donc construit par ces pratiques. Pour *Coefficient inconnu* elle s'appuie sur sa perception spécifique de l'espace pour en faire un principe à l'origine de la formation du mouvement dansé. Sa démarche s'inscrit dans la lignée d'artistes chorégraphiques qui ont nourri la danse en puisant dans leur pratique d'autres arts comme Oskar Schlemmer, Alwin Nikolaïs, ou Aurélien Bory.

La Compagnie Matière Mobile est une jeune compagnie puisque c'est sa troisième création, mais également une compagnie avec une assise solide fondée sur les dix ans de carrière de Marie Gourdain à Prague et en Europe centrale.

Depuis l'installation de Marie Gourdain en France et la création de la compagnie, nous avons eu la chance que celle-ci soit bien identifiée et accompagnée au niveau local, que ce soit par nos tutelles (DRAC Auvergne-Rhône-Alpes, Ville de Lyon, Grand Lyon Métropole), par des structures culturelles (le CND, la Maison de la Danse, le CCNR, les SUBS, Boom Structure) ou même par le tissu associatif (Plateforme pour la jeune création franco-allemande, la MECS d'Oullins). Nous avons également maintenu une portée internationale grâce à des partenaires de longue date (Le LOFFT-Das Theater à Leipzig, Tanec Praha à Prague ou le centre culturel de Schloss Bröllin en Allemagne).

Cependant, nous avons besoin aujourd'hui d'étendre notre rayonnement et de mobiliser les crédits suffisants pour créer dans de bonnes conditions et développer tout le potentiel de ce projet ambitieux : cinq interprètes au plateau, et sept autres membres de l'équipe technique et artistique.

Nous souhaitons également mettre en évidence qu'au-delà du travail de création exigeant de Marie Gourdain ainsi que de toute l'équipe artistique du projet, la compagnie Matière Mobile se pense en résonnance avec différents publics. En effet, nous nous sentons responsables de concevoir des projets en prise avec notre époque et le réel. *Coefficient Inconnu* aborde les thèmes du choc, de la violence, du combat, de la coexistence d'émotions contraires, thèmes qui ont un écho fort avec la société et le contexte géopolitique actuel. C'est pourquoi il nous paraît essentiel que le travail soit accessible et pensé avec des publics éloignés de la danse contemporaine dans une dynamique de création faite «avec et pour» grâce à la tenue d'ateliers, avec des moments de création en immersion mais surtout en questionnant, discutant et échangeant sur la matière chorégraphique avec eux (lycéens, enfants placés sous la protection judiciaire, mineurs non accompagnés).

Nous vous sollicitons donc à la fois afin de permettre à un projet de création de prendre toute son amplitude en lui permettant de déployer son potentiel, mais également afin de soutenir un processus de création qui veut avoir une portée plus large que celui uniquement du public convoqué dans une salle de représentation.

Enfin, un appui de votre part aiderait une compagnie en développement comme la nôtre, à affirmer sa proposition artistique et sa singularité, tout en renforçant la visibilité du travail de Marie Gourdain sur la scène française.

LE CHOC

- Le choc renverse (chute)
- Le choc frappe (impact)
- Le choc submerge (tremblement)
- Le choc confond (désorientation)
- Le choc meurtrit (aveuglement)
- Le choc révolte (soulèvement)
- Le choc surprend (arrête)



Le choc dans son éclat contient les **facettes** de tout ce qui l'a précédé et de tout ce qui lui succèdera.

À l'instant d'une explosion se crée un tourbillon du passé, du présent et de l'avenir.

Il permet aux **forces opposées** de se rejoindre pour créer une seule matière composite :

Puissance – peur, contrôle – hésitation, persévérance – abandon, rébellion – sidération, un mouvement qui entraîne et l'autre qui fige, un nuage de fumée et un cratère dans le sol.

Je m'intéresse à la **coexistence des contraires**. Au moment où ça lâche, quand le raisonnable n'existe plus! À **l'absurde**.

Au **coefficient inconnu** qui fait que, à ce moment-là, ça nous pète à la gueule !

Coefficient inconnu est une pièce de danse contemporaine pour cinq interprètes. C'est un projet qui cherche à décomposer un instant afin de le dérouler dans le temps, le jouer et le rejouer, le retourner dans tous les sens afin d'en dévoiler l'enchevêtrement et d'en faire émerger la **beauté et l'horreur**.

Devant l'horreur ? Je regarde ou je ne regarde pas ? Monde composite de story en story.

Je zappe du gloss au porno. Images choc, violence, massacres sur youtube et TikTok... nos yeux sont pleins, surpleins, et pourtant tellement vides.

Personne réelle ou reconstruite par l'IA ? Usurpation, déformation, manipulation, glissement, créativité, imagination, il n'y a plus de frontières, tout est ouvert, le monde d'Alice n'a plus de porte.

Les extrêmes s'accroissent et pourtant l'ensemble coexiste, l'algorithme varie, le coefficient inconnu c'est peut-être moi, ou au contraire tous les autres, ou peut-être aucun de nous.

Et moi qu'est-ce que je fais?

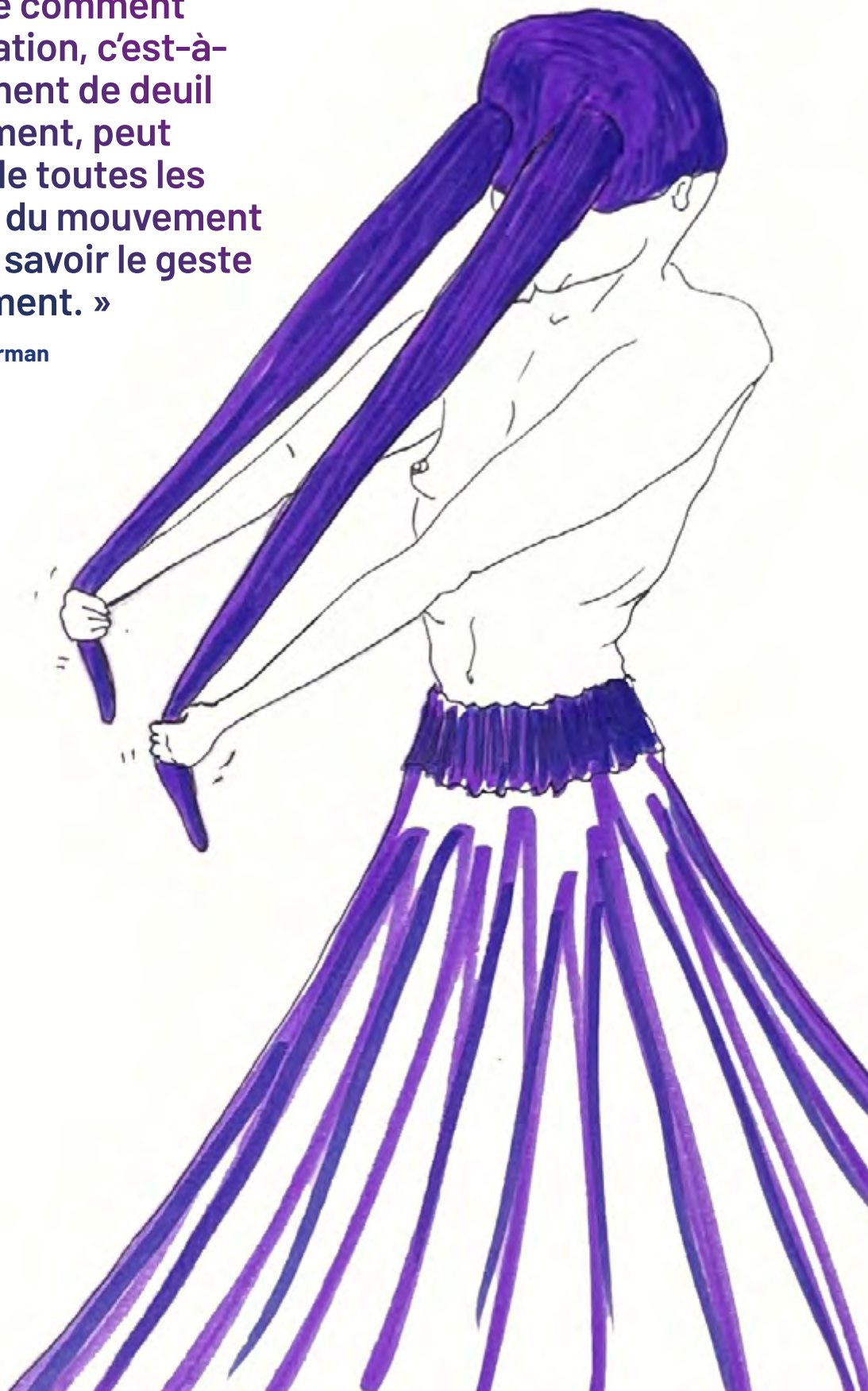
Je regarde, je swipe, je me détourne, je pense à autre chose, je me révolte, je dénonce... un peu tout un peu rien.

Choc sur choc incessant et insensé !

Je suis, en fait, confronté à l'absurde. C'est ce déchirement qui m'anime, et que je retourne dans tous les sens.

« Mon propos était de comprendre comment une lamentation, c'est-à-dire un moment de deuil et d'abattement, peut porter en elle toutes les possibilités du mouvement contraire, à savoir le geste du soulèvement. »

Georges Didi-Huberman



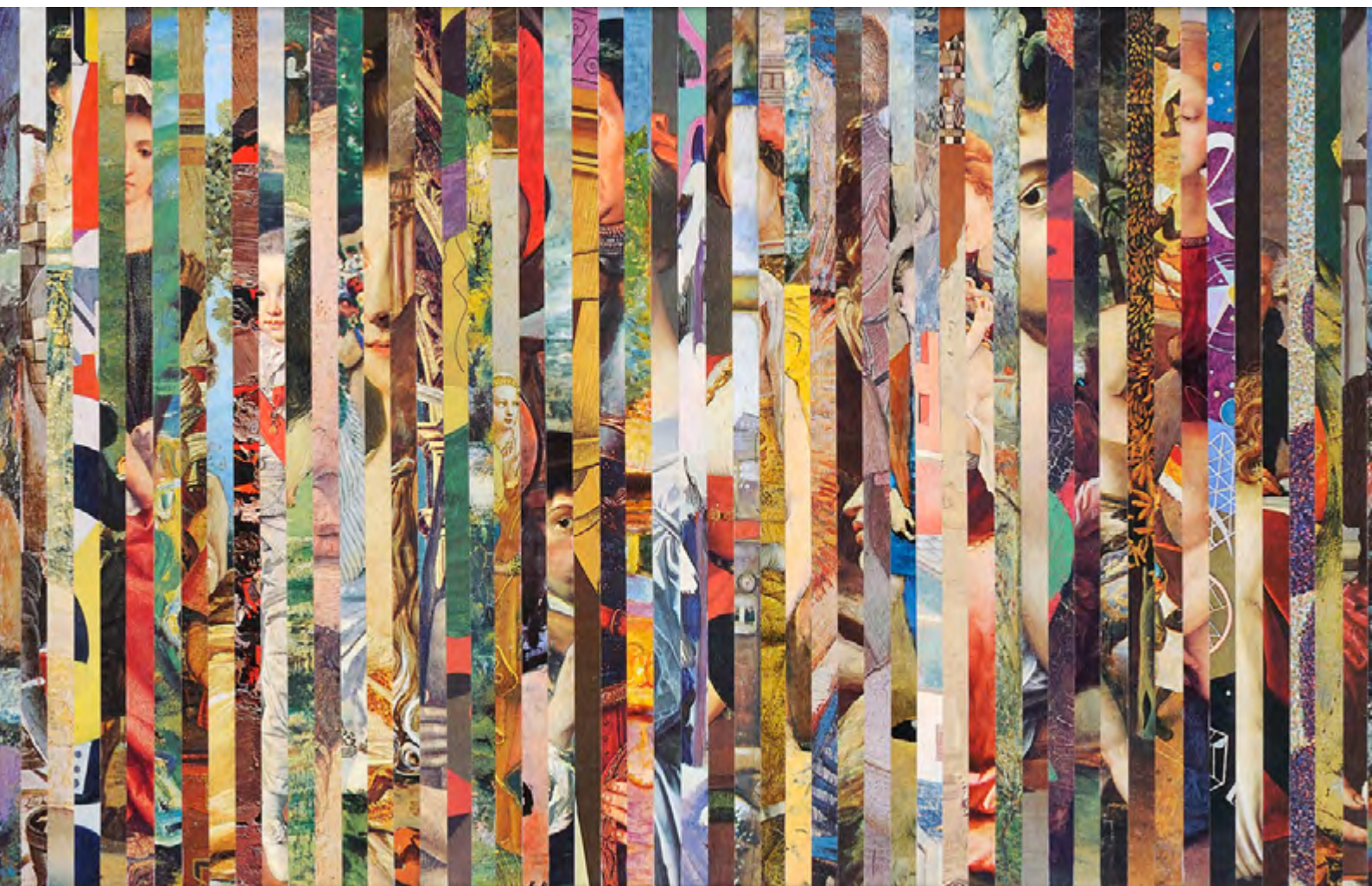
Page précédente: recherches au NTH8 /La Maison de la Danse /

Photo: Romain Tissot/ Déc 202

Dessin de Marie Gourdain

Page suivante : Les Sabines, Jacques-Louis David 1796_1799

Jiří Kolář, Tvář paměti 1971



DÉMARCHE CHORÉGRAPHIQUE

Ma première source d'inspiration est le tableau de Jacques-Louis David, Les Sabines car il représente le moment **juste avant** le massacre, juste avant le choc, un moment arrêté. Il contient donc tous les éléments qui vont s'entrechoquer.



Ce qui m'intéresse est le moment **juste après**, le moment où **la peinture figurative devient un collage abstrait**.

Composer une pièce comme on compose une peinture. Penser la dramaturgie comme les différents morceaux d'une seule image. En faire surgir les multiples facettes de sens par la succession de situations changeantes développées dans la danse. Soumettre l'image au traitement de la discontinuité et de la fragmentation afin d'atteindre une dramaturgie inspirée du collage. Étirer le temps, prendre le moment suspendu pour le regarder sous toutes ses facettes. Étendre l'instant, travailler **la répétition, le flux et la discontinuité**. Aborder la danse en traversant différentes formes de performativité et **des registres gestuels contrastés**.

Entrechoquer les matières dansées. Mêler le motif de la violence avec celui de la douceur, celui de l'aveuglement et celui de la révolte, celui de la sensualité avec celui de la souffrance

C'est-à-dire d'un côté un travail qui se concentre sur **le geste**, posant un accent sur la forme et **la posture**. D'un autre côté, un travail très **expressif et sensuel**, connecté à l'émotion, activant une physicalité **fluide et dynamique**. Une danse qui cherche à envoûter, à atteindre le spectateur dans sa chair. J'alterne ainsi un vocabulaire contenu et un autre libre, la saccade et le flux, l'esthétisme et l'émoi :

Je travaille la rencontre de ces différentes matières chorégraphiques par :

- La rupture, **le cut**, passer instantanément d'une matière à une autre.
- **La superposition**, développer au sein du groupe plusieurs matières contrastées en parallèle.
- **Le glissement**, à travers le changement de l'accentuation d'un mouvement au fur et à mesure d'un cycle de mouvements répétitifs, permet d'en transformer l'intention, de faire passer le mouvement par une mutation progressive afin de passer d'un pôle d'expression à un autre, d'une qualité de mouvement à une autre.

- **La construction de la danse dans l'espace** : le changement de face d'un danseur, ou le changement de position du groupe dans l'espace (d'une diagonale à une autre par exemple) peut être le déclencheur d'un changement de registre.

Je travaille pour cette pièce également **l'écoute et la réactivité** au sein du groupe afin de développer des chutes retenues, des jeux de dynamiques, des portés.

UNE PRATIQUE PLURIDISCIPLINAIRE

Mon travail s'est jusqu'à présent concentré autour de deux principes. D'un côté, la rencontre entre **l'objet scénographique et le corps** :

manipulation de l'objet, collaboration avec l'objet, l'objet comme expansion de la corporéité du danseur. Pour chaque pièce, je crée de nouveaux objets en fonction du propos et de l'esthétique que je souhaite développer. Ils sont souvent de grande taille et géométriques (plans - lignes - cercles). Ils sont à **la source de la production du mouvement** et définissent ainsi au moins un des registres gestuels de la pièce. À l'occasion de ma cinquième pièce *Mutation* (2021), j'ai entamé un travail autour du costume scénographique et du **masque**. Je me suis ainsi rapprochée au plus près de la surface du corps et ai expérimenté un travail d'une autre nature, autour d'éléments plus petits, souples, légers, malléables. Ceux-ci influencent autrement la création du mouvement. Cette fois, pour *Coefficient inconnu*, je me sers de la structuration et de la composition de l'espace scénique. **C'est lui mon objet. Cette fois la danse est dans l'objet.**



Par ailleurs, ayant étudié **le cinéma d'animation**, j'ai étudié le mouvement image par image. Dans cette pratique, le mouvement est créé par une **succession de poses** qui s'enchaînent selon des rythmes variés. Le rythme accentue ou ramollit le mouvement, en donne le caractère. Cette pratique est pour moi toujours **un moteur** dans mon travail en studio. Un film animé donne **l'illusion du flux** du mouvement alors que ce n'est qu'une succession de mouvements arrêtés. De ce fait, la fragmentation et la décomposition sont inhérentes à ma pratique, comme l'est aussi le principe opposé : remettre en mouvement une image fixe, imaginer le mouvement précédent et le mouvement suivant.

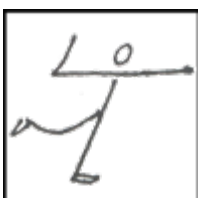


Composition et superposition : la notion de collage est vraiment importante pour moi. J'aime faire coexister dans une scène des éléments qui évoluent en parallèle les uns des autres sans se rencontrer nécessairement. J'aime mettre en dialogue des registres de mouvement de différentes natures, comme différentes couches de sens à lire conjointement.

Cela me permet également, dans le projet *Coefficient inconnu*, de jouer sur la perception du temps en faisant entrer dans le collage des répétitions et variations de certaines cellules chorégraphiques. Ainsi, je peux perdre le spectateur entre l'instant présent, le passé et le futur.

C'est pour cela que je commence par créer des **cellules chorégraphiques** (micro-compositions) à partir des thèmes qui me servent de sujet, ainsi que d'éléments prélevés dans

la peinture *Les Sabines*. À partir de ce travail qui part de l'improvisation pour aller vers l'écriture, la cristallisation du vocabulaire chorégraphique apparaît. Je crée des scènes indépendantes les unes des autres, comme matière à composer. C'est là que l'écriture en **collage** prend tout son sens.



Puis chacune de ces cellules chorégraphiques est **dessinée** sous forme **de pictogramme**.

Les pictogrammes, ou dessins, représentant les éléments dansés, les motifs chorégraphiques, sont employés jusqu'à la fin du processus de création comme outil aidant à la composition dramaturgique. Je forme des collages, des **story-boards**, que je remanie tout au long de la création afin de trouver la composition finale.



Ce monde en lui-même n'est pas raisonnable, c'est tout ce qu'on en peut dire. Mais ce qui est absurde, c'est la confrontation de cet irrationnel et de ce désir éperdu de clarté dont l'appel résonne au plus profond de l'homme. L'absurde dépend autant de l'homme que du monde. Il est pour le moment leur seul lien. Il les scelle l'un à l'autre comme la haine seule peut river les êtres.

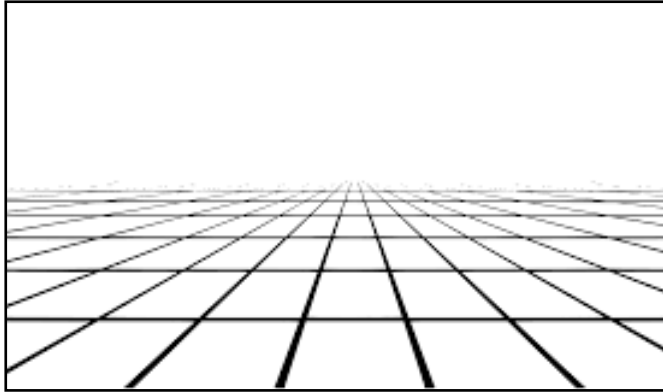
Albert Camus, Le Mythe de Sisyphe



Dessin de Marie Gourdain

ESPACE / LUMIÈRE

Pour traiter l'espace, je m'inspire de la composition d'une image en perspective, de la grille **géométrique** au sol qui est la base de la composition spatiale et **stéréométrique**, ici renforcée par le travail de la



lumière. Je souhaite donc matérialiser l'espace au plateau par une grille de perspective à **deux points de fuite**, c'est-à-dire créer un quadrillage de l'espace qui évoque en même temps la construction (l'organisation de la danse dans l'espace) et la fragmentation. Cela me permet de donner des points de repère aux spectateurs, car puisque je cherche à exploser la notion du temps, il me semble important de donner des **repères spatiaux**, qui vont permettre de mieux localiser les différentes actions et leur déroulement. Le choix des deux points de fuite transmet l'idée qu'il y a toujours au moins deux points de vue à un événement donné, à un conflit.

Ensuite, je m'inspire du Rubik's cube, qui d'une face unie (une image) crée une **multiplicité de combinaisons et facettes**. J'emploie donc deux cubes en bois que je souhaite recouvrir d'une surface réfléchissante afin qu'il reflète et diffracte le tracé au sol.

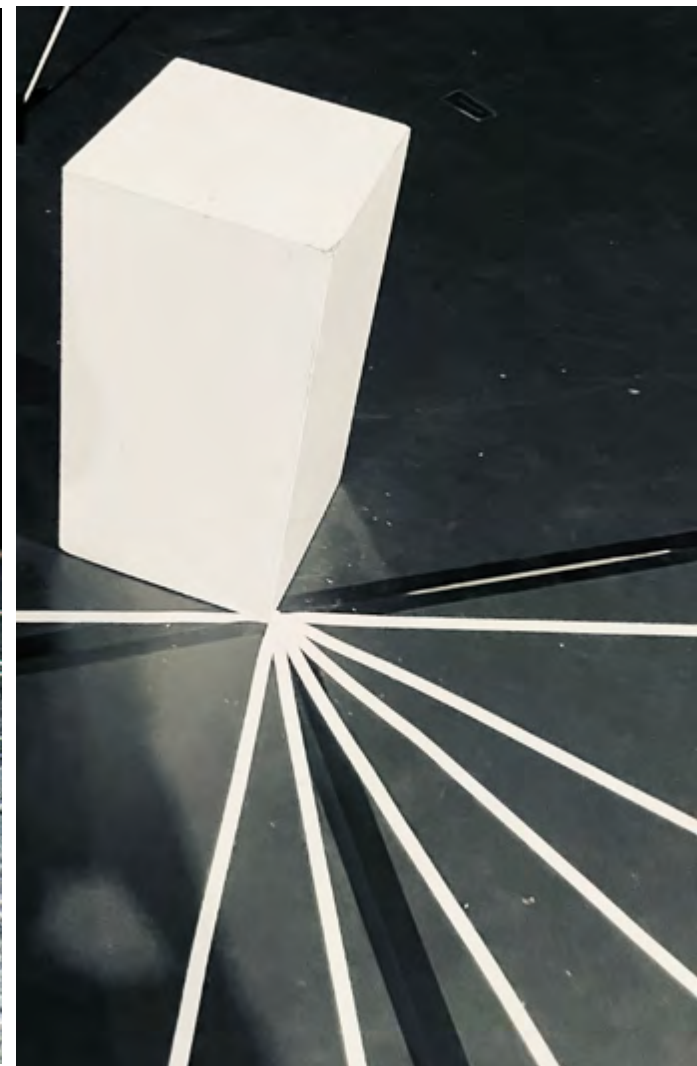
En implantant des lignes verticales qui continuent le tracé en hauteur, je veux renforcer l'idée que l'espace est en lui-même un objet que l'on peut regarder sous différents angles.

La lumière est un élément fondamental pour densifier, morceler ou faire sévaporer l'espace. Pour ce faire, je travaille avec la conceptrice lumière tchèque Zuzana Režná.

La lumière permettra également de faire des bascules dramaturgiques et esthétiques, nous développons donc les pistes suivantes :

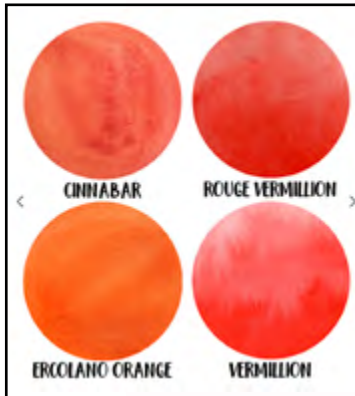
- **le clair-obscur**, comme outil pour introduire le **mystérieux** et l'horreur.
- Des jeux d'intensités, de pulsations sur la grille au sol pour en perturber la stabilité.
- Nous nous demandons également si le quadrillage au sol doit être physiquement présent ou bien animé et projeté.
- Le bouleversement, comment renverser la lumière.







COSTUMES



Les costumes sont un élément de composition plastique et dramaturgique, que je travaille avec la créatrice de costumes Françoise Léger et la créatrice lumière Zuzana Režná.

Plastique, dans le sens de l'équilibre visuel et dynamique de la composition. Je veux travailler des **camaïeux** de **couleurs** primaires et **vibrantes**, tout en gardant une sobriété dans les lignes. Employer des tissus qui ont du poids et peuvent accompagner le mouvement.

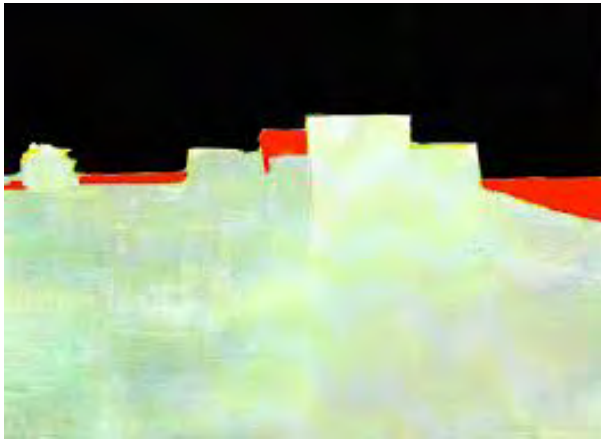
Dramaturgique car ils cindent l'équipe en deux, 4 danseurs aborderont un style contemporain et civil et ils dansent l'instant du choc c'est-à-dire sa décomposition: le moment d'avant, l'indolence, la violence, l'attaque, la joie, la solidarité, l'amour, la

révolte. Toutes les émotions et bobines narratives que nous déroulons simultanément. Alors que le per-

sonnage au masque aura un costumes plus complexe fait de plusieurs morceaux et épaisseurs. Celui-ci évoluera au fur à mesure du déroulement dramaturgique. Il sera ainsi dépioté, deshabillé, déconstruit.

Les pistes pour ce costume sont :

- un costume long (plusieurs couches de jupes et jupons)
- un costume qui se déchire en morceaux.
- des sous-vêtements flashy et provocants.
- un masque élaboré.
- des couleurs complémentaires (rouge/vert) et en contraste avec le reste du groupe.



MUSIQUE

La musique sera traitée comme un **liant**, qui fait que cette pièce est une. Un seul objet bien que décomposé. La composition musicale pourra, ainsi, accompagner le propos par deux biais. Elle soutiendra, d'un côté, la pureté géométrique dans sa densité cherchant **l'épuration** et en laissant une place importante au vide et de l'autre côté elle créera une continuité là où il a rupture. Pour cela je collabore avec le compositeur Thibault Cohade.

Nous voulons ensemble explorer les pistes suivantes :

- Créer un **paysage sonore** en nous occupant de ce qui est invisible dans la danse tout en laissant exister des moments de rencontres. Des moments où danse et musique, le temps d'un instant, s'accompagnent. Par exemple, lorsqu'un des motifs sonores se termine avec l'arrêt du mouvement des danseurs.

- Enregistrer un/des instrument(s) à corde, violon ou violoncelle, même s'ils peuvent être ensuite retravailler avec des bandes magnétiques par exemple.

- Soutenir l'idée de l'étrangeté amenée par le personnage de l'aveugle (masqué) en aidant le spectateur à s'en saisir par l'évocation subtile du conte de fée par exemple. Le but étant de déformer ses repères, comme dans *Alice au Pays des merveilles*, ce que l'on pense être la réalité ne l'est bientôt plus.

Page précédente: Dessin de Marie Gourdain

Échantillons de couleurs/ Nicolas de Staël - *La Moisson italienne*

Page suivante: Nicolas de Staël - *Bouteilles rouges*

Photo du projet *Coefficient inconnu*



LE MASQUE

J'approche ici le masque comme une discipline à part entière. En m'inspirant d'un de mes dessins: un personnage aveuglé, qui, en tirant sur les deux extrémités du masque qu'il porte, semble **s'arracher les yeux**. J'ai réalisé que cette figure était clé, parce qu'elle n'appartient pas au réel et donc peut exprimer de nombreuses émotions sans être illustrative. En travaillant sur le sujet de *Coefficient inconnu* au contact d'enfants placés sous la protection judiciaire et de jeunes mineurs non accompagnés, j'ai appris qu'au moment du choc, on ne peut pas encore analyser ses émotions, elles forment **une seule matière** que les mots ne peuvent définir, et qui s'exprime souvent par la **violence**. Il m'a donc semblé pertinent d'intégrer à la pièce une figure sur laquelle le spectateur peut projeter ses émotions à lui, sans se voir imposer une lecture unique.

En effet, l'identification des personnes et de leurs émotions se fait naturellement à partir des traits du visage mais le masque empêche cette reconnaissance, annulant la personnalité de la personne qui l'arbore ou en lui imposant une seule expression. Le masque fournit une nouvelle identité à la personne qui le porte, c'est une fenêtre vers le surnaturel, l'étrangeté, le sacré. Ici le masque est fait d'une matière maléable, sa manipulation permet donc une multiplicité d'évocations.

Le masque appelle un travail de manipulation mais également un vocabulaire chorégraphique propre qui diffère des autres. Il confère au danseur **un autre type de présence** qui nécessite une gestuelle et un tempo différent.

Pour ce travail, je m'inspire de La Lucha Libre Mexicaine et de la danse Macabre, forme d'expression picturale et poétique de la fin du moyen âge en réaction à la peste noire.



PREMIERS ESSAIS



PREMIER ESSAI : improviser avec des cellules chorégraphiques préétablies, à la recherche d'un modèle d'écriture, (spontanéité, écoute, réactivité, énergie, surprise).

Sortie de résidence en avril 2024, après deux semaines de résidences:

<https://vimeo.com/943535434?share=copy>

mot de passe: CI-Assemblée24



PREMIÈRE RECHERCHE AUTOUR DE LA FIGURE MASQUÉE : travail avec la matière du masque à la recherche de ses possibilités, recherche autour de la lamentation et de l'étrangeté.

Solo de l'aveugle en avril 2024, après une semaine de résidence:

<https://vimeo.com/948221545?share=copy>

mot de passe: GuillaumeAveugleCI24



PREMIER ESSAI D'ÉCRITURE:

structuration d'une macro-composition, accent sur la composition de l'espace et du temps.

Résidence à Schloss Bröllin, juillet 2024, après quatre semaines de création:

<https://vimeo.com/984178173?share=copy>

mot de passe: HorstHorstHorst24

UN PROJET EN RÉSONNANCE

La création Coefficient inconnu est très en prise avec le climat de la société dans laquelle nous évoluons. Ainsi, il nous paraît essentiel de partager le travail artistique, la recherche et les réflexions avec différents publics. Pour ce faire, nous mettons en place différents partenariats qui permettent aux artistes de la compagnie d'aller à leur rencontre.

Oullins : Enfants à caractères sociaux et jeunes mineurs non-accompagnés

Lors de la saison 2022-2023, les SUBS (lieu vivant d'expériences artistiques) de Lyon ont invité la compagnie Matière Mobile à entrer en résidence hors-les-murs à la MECS (Maison d'Enfants à Caractère Social) d'Oullins. Cette résidence a été partagée entre un temps d'atelier pour ouvrir la pratique de la compagnie aux publics de la MECS et un temps de création pour le projet. Coefficient inconnu traite de la coexistence d'émotions contraires, du tiraillement intérieur qui survient face à des situations complexes ou dramatiques. Les thématiques du projet ont eu un impact et une résonance très forte auprès du groupe d'enfants de 8-12 ans placés par le juge de la protection de l'enfance de la MECS, ainsi qu'auprès des jeunes mineurs non-accompagnés du service de L'Élan.

Nous avons donc, lors de la saison 2024-2025, souhaité poursuivre ce partenariat avec les services de la MECS et de L'Élan. Nous prévoyons de lancer une seconde édition, cette fois sans l'intermédiaire des SUBS.

Cette nouvelle collaboration sera composée de trois semaines de travail entre septembre 2023 et mars 2024, divisées entre temps de résidence et temps d'ateliers. Elles seront à destination des professionnels encadrants des deux structures afin qu'ils et elles puissent s'imprégner du projet et l'intégrer dans le projet éducatif de l'année des enfants de la MECS, lors des vacances scolaires pour ceux qui ne peuvent pas partir, et aux jeunes de l'ÉLAN également lors des vacances scolaires.

L'objectif du projet est qu'il y ait un aller-retour constant dans l'acte créatif entre les bénéficiaires et la compagnie. Nous souhaitons un véritable lieu de rencontre autour de la danse par le biais des thématiques du spectacle. Ainsi, les semaines de résidence seront ponctuées par différents temps : ateliers de danse, temps d'échange autour des enjeux du spectacle, mais aussi des deux structures, présentation chorégraphique du travail de la compagnie, temps de création avec les jeunes et les professionnels. Chaque semaine sera conclue par une restitution afin de croiser et de partager le travail des groupes et de la compagnie, et d'en discuter tous ensemble.

Nous avons également le projet de faire intervenir un vidéaste afin de laisser une trace des ateliers de la compagnie Matière Mobile aux jeunes. Un format documentaire qui suivra le travail de la compagnie tout en impliquant les jeunes dans sa réalisation. Une façon de mettre en valeur l'implication des enfants dans la danse et de les initier à l'utilisation de la caméra simultanément. La diffusion de cette vidéo sera l'occasion d'un dernier temps collectif et ouvert autour du projet.

Notre but est de créer une cohérence, une confiance et un échange pluridisciplinaire autour de mêmes sujets, mené dans la danse par la compagnie Matière Mobile !

Saint-Romain-en-Gal : D'un lycée à un Musée

Invitée par la Maison de la Danse, la compagnie Matière Mobile intervient cette année auprès d'élèves du lycée Ella Fitzgerald de Saint-Romain-en-Gal, afin de leur transmettre une partie de la matière chorégraphique du projet *Coefficient inconnu* en menant des ateliers de pratique de la danse. Le but étant de les éveiller à la danse contemporaine tout en partageant une écriture artistique singulière et nouvelle pour eux, lors d'une série de 5 ateliers de 2 heures avec une classe de 35 élèves de seconde et une classe de 17 élèves de terminale en spécialité sport. Une restitution de ce travail est organisée lors de la journée porte ouverte du lycée.

Dans un second temps, ce travail de transmission a été mis en résonance avec une recherche artistique de la compagnie au Musée Gallo-Romain de Saint-Romain-en-Gal, qui se trouve juste à côté du lycée. Cette appropriation d'un espace muséal chargé d'Histoire millénaire a été l'occasion d'échanger avec les lycéens, lors d'une avant-première. Puis, ce travail In Situ a été ouvert au grand public.



Classe du Lycée Ella Fitzgerald à Saint -Roomain-en-Gal / mars 2024/
Image de la vidéo faite par Florence Emery (professeure de sport)



Résitution au musée gallo-romain de Saint-Romain-en-Gal
Photo de Ghislaine Hamid

Plateforme-Plattform : Une communauté franco-allemande

Workshop d'une semaine organisé par l'association franco-allemande plateforme, dédiée à de jeunes professionnels du spectacle vivant français et allemands. Atelier mené une première fois en 2023 par Marie Gourdain et Felix Baumann en français et en allemand durant la biennale de la danse et qui s'est terminé par une restitution publique au Goethe Institut de Lyon.

À la suite de cette première collaboration réussie qui renforce les liens de la communauté artistique et de la jeunesse du binôme européen franco-allemand, la compagnie Matière Mobile est de nouveau appelée à collaborer avec l'association Plateforme pour un workshop autour de la pratique chorégraphique du projet *Coefficient inconnu*. Cette fois le workshop aura lieu au LOFFT -Das Theater de Leipzig au printemps 2025.

De la danse aux arts plastiques

Étant chorégraphe, scénographe et plasticienne, Marie Gourdain donne régulièrement des stages et des workshops à destination de professionnels ou d'étudiants en arts du spectacle ou en arts plastiques.



MARIE GOURDAIN

Marie Gourdain est une chorégraphe, scénographe et plasticienne française dont l'activité s'est principalement développée à Prague depuis 2010 bien qu'elle travaille aussi sur différents projets plus largement en Europe. Son travail associe sa formation dans les arts plastiques à la danse contemporaine, en employant les outils de la composition graphique et sculpturale ainsi qu'une analyse détaillée du mouvement pour créer un travail chorégraphique complexe, point de rencontre entre approche très formelle du corps, mélange des types d'expressivité et de présence, travail approfondi de manipulation des objets scénographiques, tout en laissant une grande place à l'intuition, l'improvisation et au rire.

Marie a étudié le cinéma d'animation à L'ENSAD Paris (École nationale supérieure des Arts décoratifs) ainsi qu'à la VŠUP à Prague. Elle a reçu le prix Frédéric de Carfort (2011) et le prix de sculpture de l'ENSAD (2009) pour son travail de sculpture.

En République tchèque, elle a travaillé dans le domaine du cinéma d'animation de 2010 à 2014. Ensuite, elle est retournée vers le théâtre et la danse. En tant que scénographe, elle a travaillé pour de nombreux chorégraphes entre 2012 et 2018.

En parallèle, en 2015, elle intègre le collectif franco-tchèque tYhle de théâtre physique et de danse, et débute sa démarche chorégraphique. Aujourd'hui Marie a cinq pièces au répertoire du collectif : *UN* (2016) où elle performe aux côtés de Florent Golfier, *LEGOrythmus* (2017), *Medúza* (2021), *Mu-Tation* (2021) et *Icarus* (2021) créé dans le cadre du projet européen BeSpectActive.

Son travail est soutenu par le Studio ALTA, scène pour la danse contemporaine à Prague, dont le collectif tYhle devient Ambassadeur (artistes associés) en 2020-2021, ainsi que par l'organisation TANEK PRAHA.

En 2020, Marie a également suivi le programme de formation continue pour chorégraphe Édition Spéciale #4 au CN D à Paris. Elle a reçu la première bourse internationale Caroline-Neuber-scholarship de la ville de Leipzig pour son travail chorégraphique.

En 2022 elle crée *Seismic* en collaboration avec Felix Baumann entre la France, l'Allemagne et la République tchèque.

EN 2024/25, elle est artiste en Création au CN D avec le projet *Coefficient inconnu*.

À REMARQUER!

/ Services / Studios / À Lyon

Artistes en création

Ce dispositif s'adresse uniquement aux équipes artistiques de la Région Auvergne-Rhône-Alpes et leur permet de bénéficier de l'accompagnement du CN D sur un projet de création pendant toute une saison.

L'équipe artistique sélectionnée bénéficie

- d'un apport en coproduction de € 10 000 maximum ;
- d'un accès privilégié aux studios du CN D à Lyon ;
- ainsi que d'un accès aux différentes activités et/ou ressources du CN D (médiathèque, ressources professionnelles, invitation à l'ERD, mise en réseau, etc.).

Informations

Galia Valette-Pilenko
galia.valette-pilenko@cnd.fr

Les candidatures sont closes pour la période 2024-2025.

Nota Bene

- L'organisation de la venue de l'équipe artistique ainsi que les modalités de séjour sont à la charge du/des porteur(s) de projet ;
- Les résidences proposées par le CN D à Lyon se déroulent en conditions studios, c'est-à-dire avec lumières de service et régie mobile son ;
- Le dispositif « Artistes en création » n'induit pas nécessairement une

MARIE GOURDAIN ARTISTE EN CRÉATION 2024/25

Dispositif qui sélectionne un artiste par saison uniquement parmi les équipes artistiques de la Région Auvergne-Rhône-Alpes et leur permet de bénéficier de l'accompagnement du CN D sur un projet de création pendant toute une saison.

Il offre un apport en coproduction, un accès privilégié aux studios du CN D à Lyon, ainsi que d'un accès aux différentes activités et/ou ressources du CN D, dédiés cette année au projet Coefficient inconnu.

<https://www.cnd.fr/fr/page/3066-artistes-en-creation>

25 min

Les étoiles régionales de la

22.05.2023



Présenté

Biennale de

Danse est

installées

PODCAST : ENTREZ DANS LA DANSE - RCF LYON

Marie Gourdain raconte son travail de création sur le projet Coefficient inconnu, en compagnie de la conseillère artistique Marianne Feder, qui soutient le travail des artistes au jour le jour et présente le programme *Transformation* de la Maison de la Danse.

<https://www.rcf.fr/culture/entrez-dans-la-danse-rcf-lyon?episode=371899>



MARIE GOURDAIN LAURÉATE DE LA BOURSE ET DU PRIX CAROLINE NEUBER DE LEIPZIG EN 2020.

La bourse internationale Caroline Neuber est décernée depuis 2020 et élargit le prix Caroline Neuber, qui est décerné depuis 1998. Ils récompensent les performances exceptionnelles, innovantes et stimulantes d'artistes féminines dans tous les domaines et genres du théâtre contemporain. Sept institutions théâtrales de Leipzig, qui constituent un réseau international, nomment des artistes féminines pour le prix et soutiennent ensuite la boursière pendant son séjour de travail à Leipzig

<https://www.youtube.com/watch?v=L2l0gj6FrFo>

L'ÉQUIPE

Fanny Pouillot est danseuse-interprète. Elle a été formée en Grande Bretagne à la Northern School of Contemporary Dance (Leeds), London Contemporary Dance School (Londres, jeune ballet Edge) et au Conservatoire Supérieur Musique et Danse de Lyon. Depuis 2018, elle poursuit sa carrière de danseuse indépendante. Elle a récemment rejoint les créations artistiques ou reprises de Vanessa Grasse, Ruby Portus, Vivian Triantafyllopoulou et de la Compagnie In Fine.

Nicolas Garsault est danseur Freelance depuis 2016, Nicolas a fait ses études entre le CNSMDP dont il sort diplômé en 2014, et l'Université Paris 8 avec un Master en Management de Projet en 2016. Après une pause d'un an pour effectuer un stage de fin d'étude chez Ubisoft, il s'est concentré sur le métier de danseur, entre la France, la Belgique et la République Tchèque. Il a entre autres travaillé avec les compagnies RB-Jérôme Bel, Claude Brumachon, La Folia-Christine Bastin, 47.49-François Veyrunes, Farm in the Cave, et Himé-Kaori Ito récemment. Au travers de ces expériences, il s'intéresse au mouvement avec un engagement physique fort.

Alice Lambert est interprète, pédagogue et jeune chorégraphe. Ses d'études supérieures à l'étranger (London Contemporary Dance School/The Place – Master en Danse Contemporaine et l'Université de New York, USA—Bachelor d'Arts en Danse, Philosophie et Anatomie) l'ont menée à mêler philosophie (phénoménologie), anatomie fonctionnelle et pratique de la danse. À travers la performance, l'enseignement et l'écriture, elle s'intéresse au mouvement comme un moyen essentiel de prendre conscience de soi, appréhender son environnement, et créer du lien social.

Guillaume Ippolito, jeune danseur et professeur commence la danse à l'âge de 6 ans dans un milieu rural au près d'Angelina Alias, il intègre ensuite l'Album compagnie à Grenoble et poursuivra ses études au CRR de Lyon où il obtient le DEC et un bac TMD avant d'être reçu au CNSMDL, établissement duquel il démissionnera pour apprendre les sciences de l'éducation en suivant une formation et en obtenant son diplôme d'état de professeur de danse. Nourri de ses expériences et rencontres avec plusieurs chorégraphes il continue aujourd'hui de développer sa technique et son goût pour l'interprétation.

Naïs Arlaud a traversé un parcours assez éclectique en commençant sa formation chez Rick Odums à Paris, puis au CRR de Lyon et au jeune ballet Cobos Mika en Espagne, où elle a pu danser dans les créations de Anton Lachky, Julia & Rudi, Sam Coren et Tj Lowe, en plus de celles de Peter Mika. Elle a ensuite beaucoup voyagé et suivi l'enseignement d'Ohad Naharin en Israël grâce à un stage de 2 mois au sein de Batsheva The Ensemble, et de nombreux Gaga Intensive en Europe. De retour en France, elle a commencé à travailler avec Jean-Claude Gallotta en 2018, ayant interprété 6 de ses créations. En parallèle, elle a dansé dans la cie Ellipse à Marseille, qui propose des spectacles aux propos engagés : *Unité 777* et *Mademoiselle*. Plus récemment, elle a pu aussi expérimenter une création sur la table tournante de Yoann Bourgeois, et une représentation unique dans *Vernis sage* de Denis Plassard.

Thibault Cohade s'intéresse particulièrement à la musique instrumentale et électronique. Ouvert aux différentes formes d'art et d'esthétique, il a étudié au Conservatoire National Supérieur Musique et Danse de Lyon (France) et a obtenu un Master en composition pour le cinéma et la scène en 2019. Depuis 10 ans, il collabore non seulement au cinéma (série, court-métrage, publicité) mais aussi au spectacle vivant (théâtre, danse, ciné-concert). Thibault consacre une partie de son activité à l'enseignement et au partage de son expérience avec divers publics. Il a commencé à enseigner la musique assistée par ordinateur au CNSMD de Lyon en 2019 et il organise souvent des conférences et des ateliers participatifs sur la relation entre la musique et l'image ou la musique et la danse.

Zuzana Režná est conceptrice lumière pour des productions de théâtre physique et de danse. Elle est diplômée (master) de la faculté de théâtre de l'Académie Janáček de musique et arts du spectacle de Brno en conception lumière. Lors de ses études, elle a collaboré à la création de la pièce *Pisum Sativum* de la chorégraphe belge Karine Ponties et a participé à de nombreux ateliers de l'Institut de conception lumière de Prague. Elle a également effectué un stage auprès de la compagnie Sasha Waltz & Guests à Berlin. Elle collabore actuellement avec le collectif de théâtre physique et de danse tYhle, pour qui elle a fait l'éclairage de *Umbilicus*, *UN*, *Higher*, *Medúza*, *Wrestling with language*, *Mu—Tation*, *Living Room* et *Seismic*. Elle collabore également avec nombre d'artistes du théâtre et de la danse comme Marta Kuczyńska et la compagnie Kejos, The-At-Er, Marek Menšík et Sláva Zubkov, Matthew Rogers et Chris Leuenberger, Markéta Stránská et Jean Gaudin, Viktor Černický, Tereza Lenerová, Peter Šavel, Svalbard Company et Katharina Schmitt.

L'ÉQUIPE

(suite)

Françoise Léger est costumière et brodeuse. Elle se forme à Paris en Diplôme des Métiers d'Arts costumière-réalisatrice puis à Lyon, à l'École Nationale Supérieure des Arts et Techniques du Théâtre, en création de costumes de scène.

A l'issue de ses études en 2021, elle collabore avec le metteur en scène Simon Delétang pour *Leurs enfants après eux*, en co-création avec Irène Jolivard. Depuis, elle a notamment créé les costumes de *LLABYELLOV*, solo du jongleur Carlo Cerato, ainsi que ceux de *Nous, la forêt - ou comment se planter*, premier spectacle de la compagnie de cirque-théâtre Kif-Kif. Elle travaille actuellement sur trois créations : *Transhumance*, prochain spectacle de la compagnie Kif-Kif, *Mélancolikea* de Maïanne Barthès (création novembre 2024) ainsi que *Coefficient inconnu* de la chorégraphe Marie Gourdain.

Françoise a également une expérience des costumes au plateau ; elle accompagne la Compagnie Nova ainsi que la Compagnie La Résolue en régie costume et en habillage et travaille régulièrement au Théâtre du Peuple, à Bussang.

Mathis Brunet Bahut est scénographe. Après un cursus en art appliqué à l'école Duperé à Paris et un Diplôme National d'Art Plastique à la Haute École des Arts du Rhin de Strasbourg, Mathis se spécialise en scénographie en intégrant l'ENSATT en 2018. Il achève son parcours en concevant en collaboration avec Ariane Germain la scénographie d'*Un fil à la patte* mis en scène par Claudia Stavisky. En 2019, il participe à la fondation du Collectif STP, collectif de création et bureau d'accompagnement. Mathis réalise plusieurs scénographies pour le spectacle vivant : *En voiture Simone* - Cie La Rouquine (théâtre), *Printemps* - Cie La Vouivre (danse), *LLABYELLOV* - Carlo Cerato (cirque)... Il participe également en tant qu'accessoiriste, à la création du spectacle *La (nouvelle) Ronde* créé par Johanny Bert au théâtre de la Croix Rousse. En parallèle de son travail de concepteur, il est régulièrement peintre décorateur dans différents ateliers de décor : du TNP, de l'Opéra de Lyon ou pour le théâtre du peuple de Bussang.

Nicolas Barry est un auteur dramatique et chorégraphe né en 1989 à Lille. Après des études de lettres et de théâtre à Paris, il intègre l'ENSATT à Lyon, dans le département d'écriture dramatique. Il travaille dès 2017 comme dramaturge auprès de Julien Fisera (Compagnie Espace Commun). Il est lauréat de la bourse R.C.A 2018-2019 (ENSATT Lyon, ENSBA Lyon, CNSMD Lyon), qui lui permet de créer le spectacle *Les Obsèques du Grand Paon*, puis de participer au concours Danse Élargie au Théâtre de la Ville. Avec l'Ensemble Factice, il réalise *l'Eau Potable*, court métrage dont il assure l'écriture et la mise en scène. Sa pièce *La Paix dans le monde* a été Lauréate du festival Jamais Lu et donnée en lecture à Théâtre-Ouvert en 2021, puis sélectionnée par le comité de Lecture Troisième Bureau à Grenoble. Sa première création, *Grand Crié*, est créée en novembre 2022 aux SUBS, à Lyon puis présentée entre autres au Théâtre de la Ville et au CENTQUATRE (festival impatience). *Le rêve de voler*, première création pour l'espace public a été créé en 2023, est présenté aux SUBS dans le cadre de la Biennale de la Danse de Lyon, au T.U Nantes, puis à l'été 2024 dans divers festivals.

Jean-Christophe Paré commence son parcours de danseur interprète au sein du Ballet de l'Opéra de Paris. Nommé Premier danseur en 1984, il décide de défendre dès 1981 la possibilité d'ouvrir de nouvelles voies d'exploration du travail de l'interprétation au sein du Groupe de recherche chorégraphique de l'Opéra de Paris. Il collabore avec de nombreux chorégraphes issus de courants aussi divers que la modern dance (Paul Taylor, Twyla Tharps), la postmodern dance américaine (Alwin Nikolais, Merce Cunningham, Andy de Groat, Lucinda Childs), la jeune danse française (Dominique Bagouet, Régine Chopinot, Philippe Découflé, François Verret, Daniel Larrieu), la danse expressionniste allemande et plus tardivement, les danses renaissance et baroque. Il s'y réfère pour la conception des projets pédagogiques qu'il met en œuvre lorsqu'il dirige les départements danse de l'École nationale supérieure de danse de Marseille (2007-2011), puis du Conservatoire national supérieur de musique et de danse de Paris (2014-2018).

Les projets et la Cie Matière Mobile, sont accompagnés au niveau administratif et pour la production par le collectif STP, également basé à Lyon.

CALENDRIER PRÉVISIONNEL

2022-2023 RECHERCHE

31 mars-3 avril 2022

3 CL, Luxembourg
résidence

3 avril 2022 - Resitution publique

4-8 avril 2022

CN D Lyon
résidence

8 avril 2022 - Resitution publique

13-16 décembre 2022

NTH8 / program *Transformation! #1*
de la Maison de la Danse, Lyon
résidence

2022-2023 EAC

19-23 décembre 2022

MECS - Oullins
Les SUBS / hors les murs
résidence d'immersion

13-17 février 2023

MECS - Oullins
Les SUBS / hors les murs
résidence d'immersion

11-14 avril 2023

MECS - Oullins
Les SUBS / hors les murs
résidence d'immersion

2024/25 CRÉATION

22 avril - 3 mai 2024

La Maison de la Danse / Théâtre de
l'Assemblée, Lyon
2 semaines de résidence

1-13 juillet 2024

Schloss Bröllin (DE)
2 semaines de résidence

17-21 mars 2025

Auditorium Sophie Dessus, Uzerche
1 semaine de résidence technique

mars-avril 2025

CN D
1 semaines de résidences
(confirmé date en cours de
précision)

septembre 2025

LOFFT- das theater, Leipzig (DE)
1 semaines de résidences
(confirmé date en cours de
précision)

2024/25 EAC

mars-février 2024 (20h)

Lycée Ella Fitzgerald,
Saint-Romain-en-Gal
Ateliers

27 mai- 1 juin 2024

Musée gallo-romain,
Saint-Romain-en-Gal
Résidence + échange lycéen

23-27 septembre 2024

MECS - Oullins
résidence d'immersion + ateliers

21-25 octobre 2024

MECS - Oullins
résidence d'immersion + ateliers

24-28 février 2025

MECS - Oullins
résidence d'immersion + ateliers

septembre 2025

Plateforme / LOFFT-Das Theater
Workshop franco-allemand
(date en cours de précision)

2024/25 SORTIES DE RÉSIDENCE

30 avril 2024

La Maison de la Danse / Théâtre de
l'Assemblée, Lyon

1 juin 2024

Sortie de résidence, *In situ*
Musée gallo-romain,
Saint-Romain-en-Gal

7 juillet 2024

Schloss Bröllin (DE)

2025/26 REPRÉSENTATIONS

Courant 2025

LOFFT- das theater, Leipzig (DE)

**(3 dates confirmées, calendrier à
préciser)**

Courant 2025/26

La Maison de la Danse durant un
festival associé ou dans un théâtre
partenaire, Lyon

**(2 dates confirmées, calendrier à
préciser)**

LES DEUX DERNIÈRES CRÉATIONS

LES DEUX DERNIÈRES CRÉATION DE MARIE GOURDAIN SEULE



2020-21 – Mu--Tation

Page web: <https://www.mariegourdain.net/mu-tation>

Captation: <https://vimeo.com/tyhle/mutation2>

mdp: Mut-NOW23

Attention parfois copier-coller le mot de passe ne fonctionne pas, il faut le retaper manuellement.



2018 – Medúza

Trailer: <https://vimeo.com/312613084>

Page web: <https://www.mariegourdain.net/meduza>

Captation: <https://vimeo.com/871380857?share=copy>

mdp: MeduzaTereza

Attention parfois copier-coller le mot de passe ne fonctionne pas, il faut le retaper manuellement.

COCRÉATION DE MARIE GOURDAIN ET FELIX BAUMANN



2022 –Seismic

Trailer : <https://vimeo.com/801551668>

Page web: <https://www.mariegourdain.net/seismic>

Captation: <https://vimeo.com/781085377>

mdp: SeismicPrague22

Attention parfois copier-coller le mot de passe ne fonctionne pas, il faut le retaper manuellement.

PARTENAIRES ET DÉVELOPPEMENT DU PROJET

Coefficient inconnu a d'abord traversé une phase **d'expérimentation** et de recherche en 2022 lors de deux semaines de résidences au **TROIS CL** (Luxembourg) et au **CND** à Lyon - artiste en expérimentation.

Fin 2022, le projet a également été accueilli en résidence par la **Maison de la danse** hors les murs au NTH8 dans le cadre du programme **Transformations!**

Accueil et soutien reconduit pour la période de création en 2024 dans le cadre **Transformations #2**, accompagné d'une coproduction et d'une programmation prévue pour la saison 2025-26.

Le projet est également soutenu par le **Centre National de la Danse (CN D)** grâce au programme **Artiste en création** qui consiste en un apport en coproduction, offre un temps de résidence et un accompagnement du projet.

Les partenaires Allemands du projets sont le centre culturel **Schloss Bröllin (DE)** et le **LOFFT-Das theater**, avec son programme de résidence et de coproduction à l'issu duquel aura lieu la première allemande du projet ainsi que deux autres dates consécutives.

Le projet se développe également grâce à des projets d'EAC.

En 2022 avec **les SUBS**, également en résidence Hors les Murs (2022-23), à la MECS d'Oullins donc au contact d'un groupe de jeunes **mineurs non-accompagnés** et d'enfants placés par le juge de l'enfance, lors de trois semaines de résidence d'immersion.

EN 2024-25 de nouveau à la MECS d'Oullins et au Lycée Ella Fitzgerald de Saint-Romain-en-Gal pour des ateliers en classe de **seconde et de terminale**.

Le projet sera également accueilli dans le milieu muséal, pour l'élaboration d'une forme déambulatoire, dans le **Musée gallo-romain** de Saint-Romain-en-Gal.

Lyon, le 19.07.2024

Mesdames, Messieurs,

Je vous écris cette lettre de recommandation pour vous soumettre l'intérêt que le CN D porte aujourd'hui au travail de Marie Gourdain. Madame Gourdain est une artiste que le CN D suit attentivement du fait de la qualité de son travail artistique et de recherche chorégraphique.

Dès son retour en France après avoir essentiellement créé en République Tchèque, le CND a souhaité accompagner et suivre le travail de Marie. Nous avons dans un premier temps accueilli Marie en résidence d'expérimentation sur la pièce "Coefficient inconnu" alors que sur le territoire, d'autres partenaires du CND comme le CCNR Yuval Pick, Les SUBS ou encore la Maison de la Danse l'accompagnaient sur un autre projet nommé "Seismic" ; pièce qui a été présentée dans le cadre du Focus de la dernière Biennale de la Danse à Lyon en septembre 23 aux SUBS.

La saison prochaine, Marie fait partie des artistes soutenus par le CN D en tant que "artiste en création". Le dispositif "artistes en création" au CN D à Lyon s'adresse aux artistes et équipes artistiques sur la région Auvergne Rhône Alpes avec une coproduction à hauteur de 10 000 euros, l'accès au studio du CND pour mener à bien cette dite création, mais également un accompagnement artistique plus global sur une saison entière, incluant une participation active aux diverses activités et projets que le CND développe tout au long de sa saison.

Marie Gourdain est une artiste engagée, investie et passionnée. L'équipe du CN D est enchantée d'accompagner Marie cette saison et sur un plan personnel, en tant que directeur du CN D à Lyon, je porte un intérêt réel à l'égard de son travail dans l'art chorégraphique.

Je vous invite à lui accorder toute la confiance qu'elle mérite et à lui permettre d'intégrer ce magnifique dispositif "Transforme" pour lequel elle postule aujourd'hui.

Vous remerciant par avance de l'attention que vous porterez à sa candidature, je demeure disponible pour tout renseignement complémentaire dont vous aimeriez prendre connaissance.

Veuillez agréer, Mesdames, Monsieur, l'expression de mes cordiales salutations.



Davy Brun
Directeur

+33 (0)4 72 56 10 70

+33 (0)6 23 67 75 55

davy.brun@cnd.fr

Centre national de la danse
40 ter rue Vaubecour
69002 Lyon
France

+ 33 (0)4 72 56 10 70
cndlyon@cnd.fr
cnd.fr

A l'attention de Madame Marie Gourdain
Compagnie Matière Mobile
205 avenue Berthelot
69007 Lyon

Objet : lettre d'engagement

Lyon, le 20 avril 2023

Chère Madame,

Nous avons le plaisir de vous confirmer l'invitation du spectacle *Coefficient Inconnu* de la compagnie Matière Mobile, soit à la Maison de la Danse dans le cadre de la saison 2025-2026 soit dans le cadre de la Biennale 2025 en accord avec le Directeur Tiago Guedes.

Cette invitation fera l'objet d'un contrat de cession entre la Maison de la Danse ou la Biennale et la compagnie Matière Mobile.

Pour servir et valoir ce que de droit.

Sophie IACCONI
Administratrice générale
MAISON DE LA DANSE
6 Avenue Jean Mermoz - 69008 LYON
Tél. (33) 04 72 78 18 18
Fax (33) 04 78 75 55 66
Siret 313 955 288 00052 - APE 9004Z
TVA Intracommunautaire FR 47 313 955 288



schloss bröllin e.V. Bröllin 3, 17309 Fahrenwalde

Matière Mobile
Corroyer Sarah
205 avenue Berthelot
F-69007 Lyon
France

Residenzstättenachweis - Confirmation letter Production Residency 2024

Schloss Bröllin ist ein offener Ort für Kunstschaffende und Gäste aus aller Welt. Die denkmalgeschützte Gutsanlage liegt etwa 40 km westlich von Stettin und 130 km nördlich von Berlin. Wir begreifen uns als internationales Produktionszentrum für performative Künste, bieten Räume und Flächen sowie kreativen Austausch und Freiheit für künstlerisches Arbeiten jeder Disziplin.

Weitere Informationen zum Residenzprogramm finden Sie auf unserer Website: www.broellin.de

For the last thirty years Schloss Bröllin has been an open place for artists and guests from all over the world. The registered historic estate is located about 40 km west of Szczecin and 130 km north of Berlin. We see ourselves mainly as an international production centre for performing arts, but we are also offering spaces and areas for creative exchange, fostering freedom for artistic work of any discipline.

Hiermit bestätigen wir, schloss bröllin e.V., dass das Projekt **Unknown Coefficient** von der Jury für das Residenzprogramm 2024 auf Schloss Bröllin ausgewählt wurde. Die Gruppe **Matière Mobile** wird ihre Residenz voraussichtlich im Juni 2024 auf Schloss Bröllin durchführen.

We are happy to be able to host Matière Mobile and company in 2024.

Bröllin, den 21. November 2023

Doris Antonides-Heidelmeyer

Leitung Residenzprogramm

residenz@broellin.de

LOFFT - DAS THEATER | Spinnereistraße 7, Halle 7 | D-04179 Leipzig

Matière Mobile
Marie Gourdain/Sarah Corroyer
205, avenue Berthelot
69007 Lyon
FRANCE/FRANKREICH

Leipzig, July, 07th 2024

Confirmation of the co-production of MATIÈRE MOBILE at LOFFT - DAS THEATER

Dear Marie Gourdain,

I hereby confirm that your project **UNKNOWN COEFFICIENT** has been selected by the artistic advisory board of LOFFT out of 96 applications as a co-production for the year 2025.

This is connected with the provisional promise of a financial contribution to the production costs in the amount of up to 9.000,00 Euros as well as performance fees totalling a maximum of 4.500,00 Euros (150,00 Euros/person/performance for a maximum of 10 people for 3 performances), which we would like to make available to you from funds of the Cultural Office of the City of Leipzig – subject to and conditional upon our planned institutional funding in 2025. We will grant you this amount regardless of the financing of your production by other partners.

In addition to this contribution, we will provide you without any costs:

- stage and theatre technical equipment for final rehearsals and performances in our venue
- support by our technical staff
- the assumption of press and public relations work on site
- design, production and distribution of print and online advertising
- assumption of the musical performance rights (GEMA)

LOFFT THEATERBETRIEBE gGMBH
Spinnereistraße 7, Halle 7 | D-04179 Leipzig
Telefon: +49 (0)341. 355 955-10
Email: info@lofft.de | www.lofft.de

GESCHÄFTSFÜHRUNG
Anne-Cathrin Lessel
AMTSGERICHT LEIPZIG
HRB 35636

STEUERNUMMER
232/124/01676
UST. ID / VAT ID
DE321151141

BANKVERBINDUNG
Sparkasse Leipzig
BIC: WELA2333
IBAN: DE32 8605 5592 1090 2067 86

Beyond that, we assume an audience capacity of 120 people with regular seating and calculate our ticket income with that. We ask that any deviation from this be communicated as quickly as possible to the responsible people at LOFFT.

We ask that photo and video documentation of the production be scheduled for the main and dress rehearsals. This is not possible during a regular performance with an audience. We kindly ask for your understanding.

We also ask, that the co-production **not be released before September 15th, 2024**. By then, LOFFT will announce its co-production programme for 2025. Publication before this deadline will result in the cancellation of the co-production at our venue.

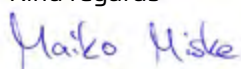
We also ask for consideration of our wording for the funding, which is mandatory to use in all future publications, including the use of LOFFT logo:

A production of MATIÈRE MOBILE in co-production with LOFFT - DAS THEATER. Funded by the City of Leipzig, Cultural Office.

Mentions such as "LOFFT Leipzig" or similar are not permitted.

If you have any questions, please do not hesitate to contact me personally.

Kind regards



Maiko Miske

Program and Production Manager

CRÉDITS

Chorégraphie: Marie Gourdain

Interprètes: Naïs Arlaud, Nicolas Garsault ,
Guillaume Ippolito, Alice Lambert, Fanny Pouillot

Dramaturge : Nicolas Barry

Regard extérieur : Jean-Christophe Paré

Scénographie : Marie Gourdain

Composition musicale : Thibault Cohade

Création lumière : Zuzana Režná

Création costume: Françoise Léger

Production : Matière Mobile (FR)

PARTENAIRES/ SOUTIENS

Le projet a été accueilli en résidence :

2022: CND Lyon - artiste en experimentation

2022: Trois CL (Luxembourg)

2022: NTH8 dans le cadre du programme de résidences hors-les-murs de la Maison de la Danse -

Transformations ! #1

2022/23: Les SUBS, résidence hors les murs à la MECS d'Oullins.

EN 2024/25

2023/24: La Maison de la danse, **Transformations ! #2** (coproduction, résidence, programmation)

2024/25: Le CN D de Lyon, **Artiste en Création** (coproduction, résidence)

2024: Le Musée gallo-romain, Saint-Romain-en-Gal

2024 : Le centre culturel Schloss Bröllin, DE

2024-25: La MECS d'Oullins.

2025: Auditorium Sophie Dessus, Uzerche (résidence avec soutien technique)

2025: LOFFT - Das Theater, DE (coproduction, résidence, programmation)

SOUTIENS

2023: La ville de Lyon

2024-25: DRAC / Aide au projet

2024-25: DRAC /Projet d'actions culturelles

2024-25: Métropole de Lyon pour le projet d'EAC

CONTACTS

Matière Mobile

C/o 205 avenue Barthelot
69007 Lyon
France

Numéro SIRET : 893 664 250 00014

Licence (2): PLATESV-D-2021-001593

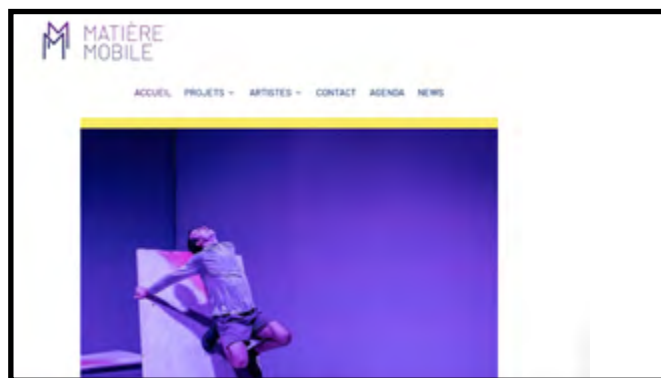
Licence (3): PLATESV-D-2021-001594

Aziliz Edy et Sarah Corroyer /

Administration - Production:

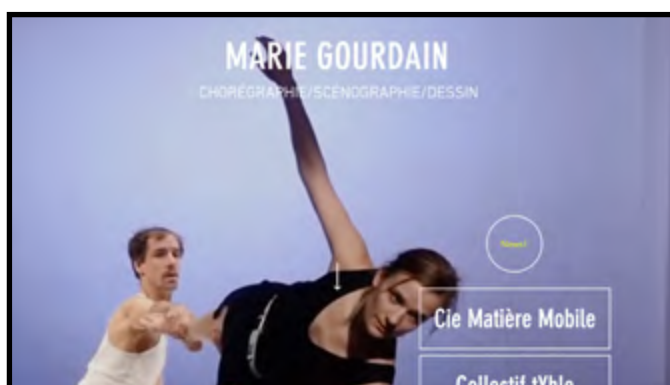
info@matieremobile.com

www.matieremobile.com



Site de Matière Mobile:

<https://www.matieremobile.com>



Portfolio de Marie Gourdain :

<https://www.mariegourdain.net/>